

Základní škola a Mateřská škola Študlov, příspěvková organizace
se sídlem Študlov 76, 756 12

ORGANIZAČNÍ ŘÁD

Č.j.:	Spisový / skartační znak	39/2022	A.1.	V5
Vypracoval:		Mgr. Hana Poláchová, ředitel školy		
Vydal:		Mgr. Hana Poláchová, ředitel školy		
Pedagogická rada projednala dne		25. 8. 2022		
Směrnice nabývá platnosti dne:		1. 9. 2022		
Směrnice nabývá účinnosti dne:		1. 9. 2022		
Změny ve směrnici jsou prováděny formou číslovaných písemných dodatků, které tvoří součást tohoto předpisu.				

Obecná ustanovení

Na základě ustanovení § 305 odst. 1 zákona č. 262/2006 Sb., zákoníku práce v platném znění vydávám jako statutární orgán školy tento vnitřní předpis.

1. Působnost a zásady směrnice

Tento organizační řád stanoví organizační strukturu organizace, zásady řízení, kompetence a z toho vyplývajících práva, povinnosti a odpovědnost zaměstnanců organizace, specifikuje základní úkoly, které jsou pro zařízení stanoveny ve zřizovací listině, stanoví řídicí vazby v zařízení formou organizačního schématu, stanoví vzájemné vztahy podřízenosti a nadřízenosti a stanovuje systém organizace řízení, tj. řídicích úrovní, poradních orgánů a podíl zaměstnanců na řízení.

Zásady organizačního řádu:

- musí být vydán písemně,
- nesmí být vydán v rozporu s právními předpisy,
- nesmí být vydán se zpětnou účinností,
- vzniká na dobu neurčitou,
- je závazný pro všechny zaměstnance organizace,
- ředitel školy je povinen seznámit zaměstnance s vydáním, změnou nebo zrušením tohoto řádu nejpozději do 15 dnů,
- řád musí být přístupný všem zaměstnancům.

2. Postavení organizace

- a) Rozhodnutím zastupitelstva obecního úřadu Študlov ze dne 4. 12. 2002 s účinností od 1. 1. 2003 a dodatku č. 1 ze dne 27. 1. 2021 byla zřízena samostatná příspěvková organizace pod názvem Základní škola a Mateřská škola Študlov, příspěvková organizace
- b) Organizace je zapsána ve Veřejném rejstříku pod IČO 70998418, v rejstříku škol MŠMT vedena pod resortním identifikátorem 600 149 978. Sídlo organizace je Študlov 76, 756 12. Organizace je samostatným právním subjektem. V právních vztazích vystupuje svým

- jménem a nese odpovědnost z nich vyplývající. Při plnění svých úkolů se řídí obecně závaznými právními předpisy, účelem vyplývajícím ze zřizovací listiny
- c) Finanční vztahy mezi zřizovatelem a organizací jsou určeny zákonem stanovenými ukazateli. Financování běžné činnosti zařízení je zajištěno zdroji z veřejných rozpočtů a příspěvkem zřizovatele.
 - d) Organizace je plátcem daně z příjmů fyzických osob, daně z příjmů právnických osob, daně z nemovitostí, silniční daně, není plátcem DPH.
 - e) Organizace nabývá do svého vlastnictví pouze majetek potřebný k výkonu činnosti, pro kterou byla zřízena a takto nabývá majetek pro svého zřizovatele.

3. Předmět činnosti

- a) Základním předmětem činnosti dle zřizovací listiny, je poskytování předškolního, základního a zájmového vzdělávání.
- b) Škola uskutečňuje vzdělávání podle vzdělávacích programů uvedených v § 3 zákona č. 561/2004 Sb., o předškolním, základním, středním, vyšším odborném a jiném vzdělávání (školský zákon), v platném znění.
- c) Kromě této hlavní činnosti je organizace oprávněna provozovat doplňkovou činnost, povolenou zřizovatelem ve zřizovací listině školy. Hlavní a doplňková činnost je oddělena důsledným střediskovým sledováním nákladů a výnosů na tyto dvě činnosti.

4. Organizační členění

- a) Statutárním orgánem organizace je ředitel, jmenovaný do funkce zřizovatelem na základě výsledků konkurzního řízení.
- b) Organizace se člení na tyto organizační útvary: první stupeň základní školy, mateřská škola, školní družina, školní jídelna.
- c) Vedoucí útvarů určuje ředitel školy. Vedoucí útvarů v souladu s náplní činnosti útvarů a v rámci pravomocí stanovených ředitelem organizace řídí činnost útvarů. Jsou oprávněni jednat jménem organizace v rozsahu stanoveném ředitelem v náplni práce.

5. Řízení školy

- a) V organizaci jsou dodržovány tyto zásady řízení:
 - aa) zásada jediného odpovědného vedoucího (útvár, úsek, organizace),
 - bb) personální řízení a odměňování je v kompetenci ředitele organizace,
 - cc) všichni vedoucí zaměstnanci jsou povinni v rámci své působnosti přijímat a aplikovat opatření ředitele, nadřízených orgánů, zajišťovat včas vyřizování stížností a podnětů zaměstnanců,
 - dd) každý vedoucí zaměstnanec, proto aby mohl zajistit plnění úkolů svého úseku, je vybaven odpovídajícími pravomocemi a odpovědností. V rámci své pravomoci může každý vedoucí zaměstnanec řídit a kontrolovat podřízené zaměstnance, vydávat pokyny a příkazy, důsledně vyžadovat jejich plnění od podřízených a odpovídajícím způsobem postihovat případné nesplnění zadaných úkolů.
- b) Ředitel řídí ostatní vedoucí pracovníky školy a koordinuje jejich práci při zajišťování činností jednotlivých útvarů. Koordinace se uskutečňuje zejména prostřednictvím jednání pedagogické rady a provozních porad.

- c) Ředitel jedná ve všech záležitostech jménem školy, pokud nepřenesl svoji pravomoc částečně či zcela na jiné pracovníky. Rozhoduje o nakládání s majetkem a ostatními prostředky organizace. Schvaluje všechny dokumenty, které tvoří výstupy ze školy.
- d) Ředitel organizace pověřuje další pracovníky školy, aby činili vymezené právní úkony jménem školy. Ředitel jmenuje a odvolává další vedoucí pracovníky. Určuje organizační strukturu školy a personální zajištění činnosti.
- e) Ostatními vedoucími pracovníky jsou: zástupce ředitele pro předškolní vzdělávání a vedoucí školní jídelny. Vedoucí zaměstnanci jsou oprávněni řídit a kontrolovat práci podřízených pracovníků příslušného organizačního útvaru.
- f) Vedoucí pracovníci jednají v rozsahu oprávnění stanovených v pracovní náplni. Dodržují ustanovení všech platných právních a organizačních předpisů, zajišťují včasné a hospodárné plnění úkolů podřízenými pracovníky, kontrolují provedení prací, vytvářejí fyzicky i psychicky příznivé pracovní prostředí. Vedoucí pracovníci odpovídají za organizaci písemné agendy a předpisu o oběhu účetních dokladů, za věcnou a obsahovou správnost všech písemných materiálů předkládaných útvarem, za vyřizování stížností, oznámení a podnětů, týkajících se jejich útvaru.

6. Vnitřní předpisy a směrnice

Škola se při své činnosti řídí zejména základními organizačními předpisy, vede jejich evidenci. V organizaci jsou tyto a další předpisy a dokumenty zveřejňovány na místě obvyklém, ve sborovně. Pracovníci jsou povinni toto místo pravidelně sledovat, se zveřejněnými materiály se bez zbytečného odkladu seznamovat, nejméně jednou týdně. Seznámení pak potvrdí vlastnoručním podpisem na přiložené prezenční listině, nejdéle do jednoho týdne po vyvěšení dokumentu.

7. Orgány řízení

Ředitel organizace

Nejvyšším řídicím článkem v organizaci je ředitel. Řízení zajišťuje především prostřednictvím řádů, směrnic, vnitřních předpisů a pokynů, které vydává písemně a ústních příkazů.

Vedoucí pracovníci

Řídí podřízené pracovníky svého organizačního útvaru. V případě potřeby zastupují ředitele organizace v rozsahu a kompetencích určených ředitelem. Během nepřítomnosti vedoucího zaměstnance jej zastupuje na úseku pověřený pracovník, kterého určí vedoucí zaměstnanec se souhlasem svého nadřízeného.

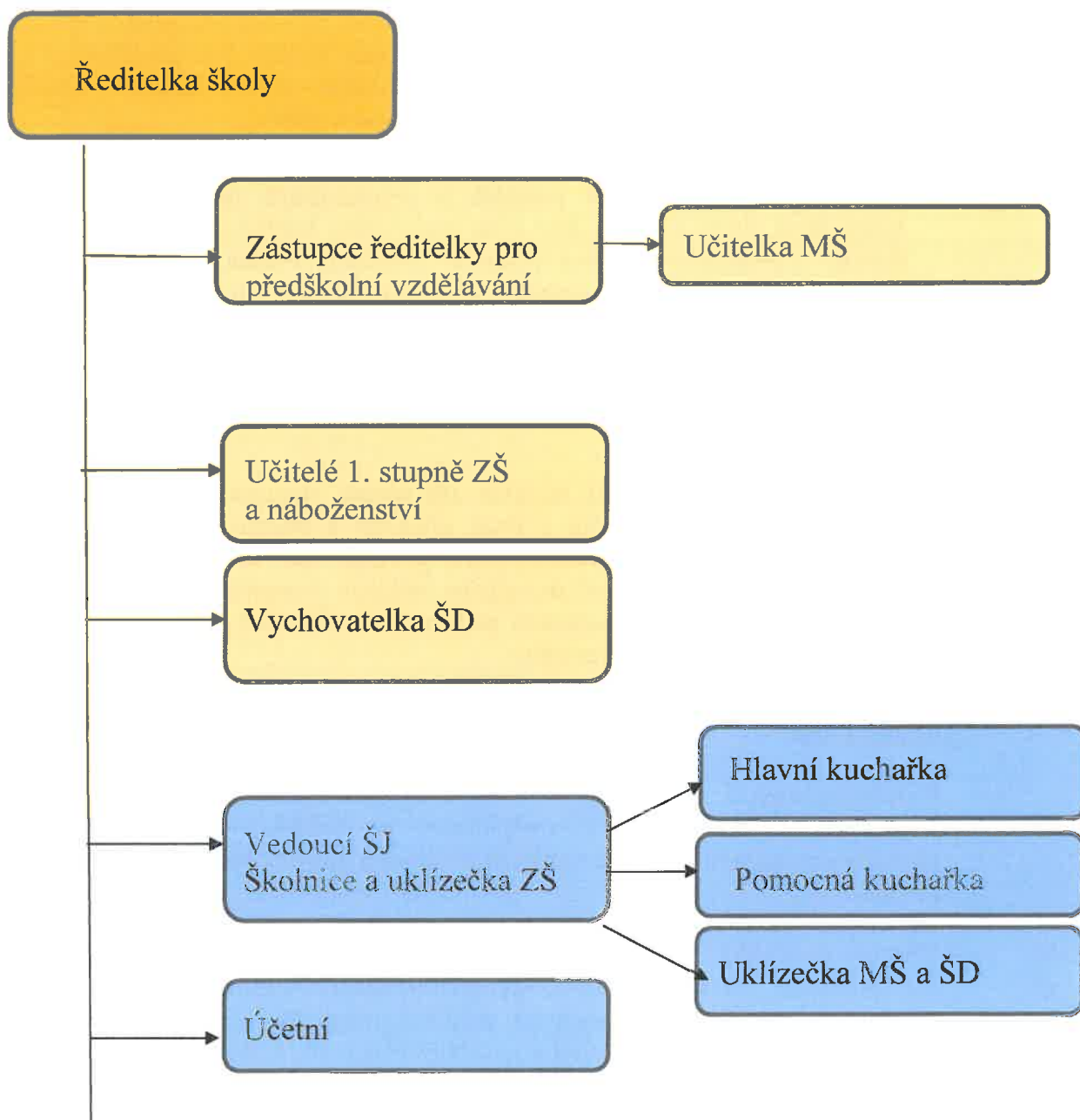
Pedagogické rady.

Pedagogickou radu zřizuje ředitel jako svůj poradní orgán, členy jsou všichni pedagogové. Pedagogické rady se konají jako hodnotící porady za každé čtvrtletí školního roku, dále se koná pedagogická rada jako příprava školního roku a pedagogická rada hodnotící celý školní rok. Podle potřeby se pedagogické rady konají i mimořádně. O jednání se vyhotovuje zápis, se kterým se prokazatelně seznamují všichni zaměstnanci.

Provozní porady

Provozní porady jsou věnovány otázkám organizačním a provozním, jsou určeny pro pedagogické i provozní zaměstnance. Konají se podle potřeby.

7. Organizační schéma



Ředitelka školy - vedoucí zaměstnanec podle § 124 odst. 3 zákoníku práce, 3. stupeň řízení.

Zástupkyně ředitele pro první stupeň, vedoucí zaměstnanec podle §124, odst. 3 zákoníku práce, 1. stupeň řízení - vedoucí zaměstnanec, který řídí práci podřízených zaměstnanců - řídí a kontroluje práci učitelky mateřské školy

Vedoucí školní jídelny - vedoucí zaměstnanec podle §124, odst. 3 zákoníku práce, 1. stupeň řízení - řídí a kontroluje práci hlavní kuchařky, pomocné kuchařky a uklízečky MŠ a ŠD.

8. Závěrečná ustanovení

- a) Kontrolu provádění ustanovení tohoto řádu provádí ředitel školy.
- b) Zrušuje se předchozí znění tohoto řádu ze dne 31. 8. 2020. Uložení řádu ve spisovně školy se řídí spisovým řádem školy.
- c) Řád nabývá účinnosti dnem: 1. 9. 2022

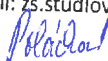
Ve Študlově dne 31. 8. 2022

ZŠ a MŠ Študlov, příspěvková organizace

Študlov 76, 756 12 Horní Lideč

IČ: 70998418, tel.: 571 447 378

e-mail: zs.studlov@seznam.cz



Mgr. Hana Poláchová
ředitelka školy

